

A.P.C.D.L

ANNEXE A LES FICHES PENIBILITE PAR METIER ET TACHES

SOMMAIRE ANNEXE A :

- Fiche 1 : Omnipratique – Chirurgien Dentiste P.2
- Fiche 2 : Omnipratique - Assistant Dentaire et Assistant Fauteuil P.11
- Fiche 3 : Orthodontie - Chirurgien Dentiste P.22
- Fiche 4 : Orthodontie – Assistant Dentaire et Assistant Fauteuil P.30
- Fiche 5 : Paro-Implantologie – Chirurgien Dentiste P.40
- Fiche 6 : Paro-Implantologie – Assistant Dentaire et Fauteuil P.48
- Fiche 7 : Stérilisation P.57
- Fiche 8 : Secrétariat dentaire - médical – administratif P.68

A.P.C.D.L

FICHE EXPERTISE ET SYNTHÈSE

1

Omnipratique
Chirurgien Dentiste

Description du poste (et contexte de travail)

Le chirurgien-dentiste traite les affections des dents, de la bouche, des gencives et de la mâchoire.

Le chirurgien-dentiste omnipraticien exerce la plupart du temps en cabinet libéral, seul ou en association

Dans son exercice quotidien, il est secondé par un ou plusieurs assistants dentaires chargés de préparer son instrumentation, d'accueillir le patient ou encore d'assister le praticien dans ses interventions.

Tâches effectuées

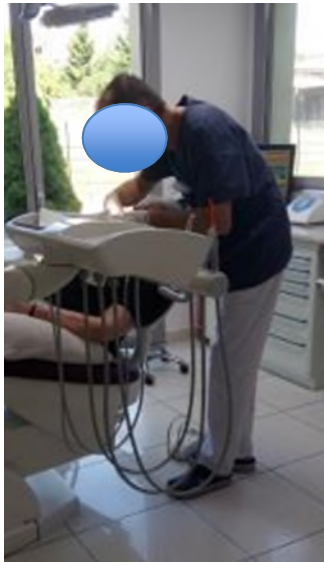
Le chirurgien dentaire pratique de nombreux soins..

Il soigne les caries, extrait les dents infectées, pose des amalgames, des couronnes ou des prothèses, effectue des greffes de gencive ou d'os, soigne les abcès et les infections, etc.

Contraintes de pénibilité

Postures pénibles

Peu de postures pénibles telles que définies par la réglementation sont adoptées : tronc fléchi à 45° lors de certains soins nécessitant au chirurgien – dentiste d'accéder à des endroits difficile (intérieur bouche, sous gencives ...). Temps estimé à 15 min par jour.



Contraintes de pénibilité

Remarque sur les postures :

En revanche, la posture statique assis / debout est constamment utilisée pendant les soins soit pendant 4h30 pour une journée de 7h. L'alternance des soins permet au praticien de se lever et de changer de position entre deux soins.



Contraintes de pénibilité

Bruit

Le bruit de certains instruments (roulette, aspiration) peuvent émettre jusqu'à 75 dB(A).
En moyenne, par patient, le temps d'exposition à ces instruments représentent 6 minutes.

Soit pour un maximum de 20 à 25 patients par jour = 150 minutes soit 2h30.

Contraintes de pénibilité

Manutentions manuelles de charges

Pas d'exposition

Vibrations

Pas d'exposition

Agents Chimiques Dangereux

Pas d'exposition

Températures

Pas d'exposition

Travail en équipes alternantes et travail de nuit

Pas d'exposition

Travail répétitif

Pas d'exposition

Travail en milieu hyperbare

Pas d'exposition

Synthèse

FACTEURS	DONNÉES RETENUES
Manutentions manuelles de charges	Pas d'exposition
Postures pénibles	15 min / jour
Vibrations	Pas d'exposition
A.C.D	Pas d'exposition
Températures	Pas d'exposition
Bruit	Max 75 dB(A) 2h30h/jour
Travail de nuit	Pas d'exposition
Travail en équipes alternantes	Pas d'exposition
Travail répétitif	Pas d'exposition
Travail en milieu hyperbare	Pas d'exposition

Mesures de prévention recommandées

Les bouchons d'oreilles sont à systématiser lors de soins avec utilisation d'instruments bruyants (aspiration chirurgicale, roulette...)

Remarques :

Le masque, les gants, les lunettes de protection sont quasiment systématiquement portés. Cela est indispensable dans cette activité.

Le siège assis debout est très généralisé. Il convient de choisir le plus adapté en fonction de sa morphologie.

Il est également indispensable d'être vigilant lors des phases de radiologie afin de se protéger des rayonnements.



A.P.C.D.L

FICHE EXPERTISE ET SYNTHÈSE

2

Omnipratique
Assistante dentaire
Assistance au fauteuil

Description du poste (et contexte de travail)

L'assistant dentaire assure les tâches administratives et techniques nécessaires à l'activité d'un chirurgien-dentiste exerçant en milieu libéral ou en centre de soins quel que soit le type de soins dentaires pratiqués.

Tâches effectuées

- Installer le patient
- Préparer les plateaux (instruments, matériaux, produits)
- Assister le praticien au fauteuil
- Transférer les clichés photographiques
- Participer à l'éducation d'hygiène bucco-dentaire des patients
- Participer à la formation des utilisateurs à l'utilisation des appareillages
- Nettoyer, stériliser et ranger le matériel (voir fiche spécifique 3 : Stérilisation)

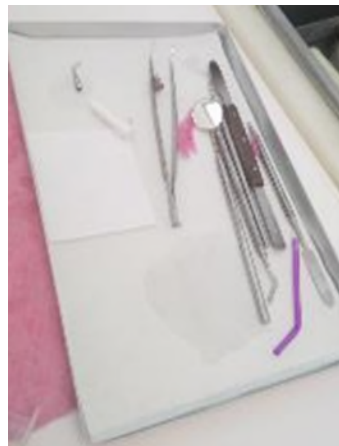
Contraintes de pénibilité

Manutentions manuelles de charges

L'assistant dentaire porte des charges essentiellement de moins de 10kg

- Cartons de livraison du matériel en moyenne 4 cartons de max 6 kg 1 fois par semaine soit 24 kg /semaine
- Plateaux et instruments : 300g. Au maximum 20 plateaux par jour. Chaque plateau et instrument est manipulé au maximum 3 fois pendant les soins (hors stérilisation) soit $300 \text{ g} \times 20 \times 3 = 18\,000 \text{ g}$ / jour soit 18 kg / jour au maximum.

Ces plateaux comportent certains instruments « coupants » ou « piquants »



Contraintes de pénibilité

Postures pénibles

Peu de postures pénibles telles que définies par la réglementation sont adoptées :

- Bras en l'air

- Lors du positionnement du patient pour effectuer une radiographie
- Lors de la désinfection de la lampe du fauteuil



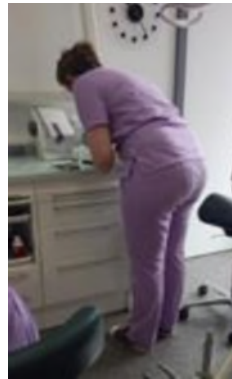
Au total temps estimé à 2 min par jour

Contraintes de pénibilité

Postures pénibles

- Penché :

- Quand elles remplissent le dossier
- Pour prendre des instruments



Au total temps estimé à 5 min par jour

Remarque sur les postures :

En revanche, beaucoup de positions statiques assis et debout.

Bruit

Le bruit de certains instruments (roulette, aspiration) peuvent émettre jusqu'à 75 dB(A).
En moyenne, par patient, le temps d'exposition à ces instruments représentent 6 minutes.

Soit pour 20 patients = 120 minutes soit 2h au maximum

Contraintes de pénibilité

Vibrations

Pas d'exposition

Agents Chimiques Dangereux

Pas d'exposition

Températures

Pas d'exposition

Travail en équipes alternantes et travail de nuit

Pas d'exposition

Travail répétitif

Pas d'exposition

Travail en milieu hyperbare

Pas d'exposition

Synthèse

FACTEURS	DONNÉES RETENUES
Manutentions manuelles de charges	24 kg/semaine et 18 kg/jour soit 25 à 30 kg par jour au maximum
Postures pénibles	7 min/jour
Vibrations	Pas d'exposition
A.C.D	Pas d'exposition
Températures	Pas d'exposition
Bruit	Max 75 dB(A) 2 h/jour
Travail de nuit	Pas d'exposition
Travail en équipes alternantes	Pas d'exposition
Travail répétitif	Pas d'exposition
Travail en milieu hyperbare	Pas d'exposition

Mesures de prévention recommandées

Quand c'est possible, baisser suffisamment la lampe et les instruments en hauteur pour les nettoyer.

Pour ranger, nettoyer les partie basses, ne pas hésiter à prendre un tabouret pour limiter les positions « penché en avant »

Pour la partie « administrative » du travail, utiliser une table adaptée à ce travail. Evitez le « coin de meuble » qui impose une mauvaise position du dos.

Quand c'est possible, tenir compte de ces situations lors de l'agencement du cabinet.

Les bouchons d'oreilles sont à systématiser lors de soins avec utilisation d'instruments bruyants (aspiration, roulette...)

Mesures de prévention recommandées

Remarques :

Les positions statiques debout peuvent s'avérer fatigantes à la fin de la journée.

Le choix des chaussures est fondamental : trop à plat, les voutes plantaires ne font plus leur travail d'amortisseurs ; trop de talons et la région lombaire en subit les conséquences en terme de statique.

Porter des bas de contention si nécessaire pour favoriser le retour veineux.

La manipulation des plateaux et des instruments après usage peut présenter un risque de contamination, notamment en cas de coupure ou de piqure. Le port de gants adaptés (conforme aux normes NF EN 420, 455-1 et 455-2) est indispensable.

Lors de l'assistance au fauteuil, des lunettes de protection et masques sont nécessaires pour se protéger des projections éventuelles.

A.P.C.D.L

FICHE EXPERTISE ET SYNTHÈSE

3

Orthodontie
Chirurgien Dentiste

Description du poste (et contexte de travail)

L'orthodontiste corrige les mauvaises postures des mâchoires (orthopédie dentofaciale) et des dents (orthodontie) afin d'optimiser l'équilibre postural entre les structures osseuses, l'occlusion, ainsi que le développement des bases osseuses dans un but fonctionnel et esthétique.

Le chirurgien-dentiste orthodontiste exerce la plupart du temps en cabinet libéral, seul ou en association.

Dans son exercice quotidien, il est secondé par un ou plusieurs assistants dentaires chargés de préparer son instrumentation, d'accueillir le patient ou encore d'assister le praticien dans ses interventions.

Tâches effectuées

Un traitement dure entre 4 à 5 trimestres et comprend deux types de soins (multi attaches et contention) :

- Des soins « imposant des contraintes posturales » : pose des bagues et dé-bagage ou pose et dépose des appareils en fonction de la méthode de traitement choisie.

Sur un traitement cela représente 3 interventions de deux heures environ

- Des soins « légers » qui sont de la prise d'empreinte, du contrôle, du réglage, de la réparation en cas de casse, du suivi ...

Ces soins durent au maximum 15 minutes

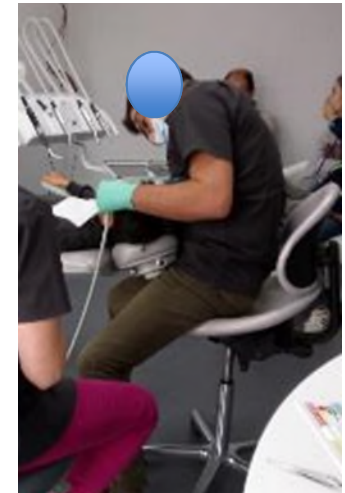
Contraintes de pénibilité

Postures pénibles

Lors des petits soins : 1 minute penché en avant, bras au dessus des épaules. Au maximum 30 patients par jour soit 30 min de postures pénible par jour

Lors des grands soins : 4 grands soins par jour de 30 min dont 7,5 minutes de postures pénibles soit 30 min/jour

Au total au maximum : 1h/jour



Remarque: la posture statique assis/debout est régulièrement utilisée lors des soins en bouche soit pendant 2h30 pour une journée de 7h.

Contraintes de pénibilité

Bruit

Le bruit de certains instruments (roulette, aspiration) peuvent émettre jusqu'à 75 dB(A).
En moyenne par patient, le temps d'exposition à ces instruments est inférieur à 5 min.
Soit au maximum 150 minutes / jour pour 30 patients /jour.

Contraintes de pénibilité

Manutentions manuelles de charges

Pas d'exposition

Vibrations

Pas d'exposition

Agents Chimiques Dangereux

Pas d'exposition

Températures

Pas d'exposition

Travail en équipes alternantes et travail de nuit

Pas d'exposition

Travail répétitif

Pas d'exposition

Travail en milieu hyperbare

Pas d'exposition

Synthèse

FACTEURS	DONNÉES RETENUES
Manutentions manuelles de charges	Pas d'exposition
Postures pénibles	1h/jour
Vibrations	Pas d'exposition
A.C.D	Pas d'exposition
Températures	Pas d'exposition
Bruit	Max 75 dB(A) pendant 150 minutes/jour
Travail de nuit	Pas d'exposition
Travail en équipes alternantes	Pas d'exposition
Travail répétitif	Pas d'exposition
Travail en milieu hyperbare	Pas d'exposition

Mesures de prévention recommandées

Les bouchons d'oreilles sont à systématiser lors de soins avec utilisation d'instruments bruyants (aspiration chirurgicale, roulette...)

Remarques :

Le masque, les gants, les lunettes de protection sont quasiment systématiquement portés. Cela est indispensable dans cette activité.

Le siège assis debout est très généralisé. Il convient de choisir le plus adapté en fonction de sa morphologie.

Il est également indispensable d'être vigilant lors des phases de radiologie afin de se protéger des rayonnements.

A.P.C.D.L

FICHE EXPERTISE ET SYNTHÈSE

4

Orthodontie
Assistante dentaire
Assistance au fauteuil

Description du poste (et contexte de travail)

L'assistant dentaire assure les tâches administratives et techniques nécessaires à l'activité d'un chirurgien-dentiste sur des soins d'orthodontie.

L'activité peut s'exercer en milieu libéral ou en centre de soins.

Tâches effectuées

Assistance au fauteuil

- Installer le patient
- Apporter le plateau avec les instruments, matériaux et produits pour l'intervention
- Assister le chirurgien dentiste en lui passant les instruments
- Consulter le dossier patient pour informer le praticien.
- Réaliser des empreintes : moulage, ajustage (meulage) et découpage
- Réaliser des gouttières thermoformées

Manutentions manuelles de charges

L'assistant dentaire porte des charge essentiellement de moins de 10kg

- Cartons de livraison du matériel en moyenne 4 cartons de max 6 kg, 1 fois par semaine soit 24 kg /semaine
- Plateaux et instruments : 300g. En moyenne 30 plateaux par jour. Chaque plateau et instrument est manipulé au maximum 3 fois pendant les soins (hors stérilisation) soit $300\text{g} \times 30 \times 3 = 27000 \text{ g/ jour}$ soit 27 kg /jour.

Contraintes de pénibilité

Postures pénibles

Très peu de postures pénibles sont adoptées par les assistantes dentaires.

Position penchée en avant lors de la pose de bagues : Max 3x/jour pendant 8 min soit 24 min/jour



Remarque sur les postures :

En revanche, beaucoup de positions statiques assis et debout.

Contraintes de pénibilité

Bruit

Aspiration : 75 dB(A) au max 2 min par patient, soit 60 min /jour pour un maximum de 30 patients par jour

Sableuse : 120 dB(A) durant 10 sec en moyenne max 3 fois par semaine

Utilisation de machines bruyantes > 81dB(A) quand les appareillages sont fabriqués sur place (30 minutes par jour) :

- Découpe des empreintes,
- Réalisation en plâtre des empreintes : moulage et ajustage (meulage) avec nettoyage de la meuleuse.
- Réalisation des gouttières thermoformées



Contraintes de pénibilité

Agents Chimiques Dangereux

La poudre pour empreinte : mention de danger H373 dans la liste des mentions retenues.

Exposition à la poudre volatile de la personne qui prépare, lors du mélange pour préparer l'empreinte : 3 minutes par empreinte et 5 empreintes par jour soit 15 minutes maximum par jour.

Contraintes de pénibilité

Vibrations

Pas d'exposition

Températures

Pas d'exposition

Travail en équipes alternantes et travail de nuit

Pas d'exposition

Travail répétitif

Pas d'exposition

Travail en milieu hyperbare

Pas d'exposition

Synthèse

FACTEURS	DONNÉES RETENUES
Manutentions manuelles de charges	27 kg /jour.
Postures pénibles	24 min/jour
Vibrations	Pas d'exposition
A.C.D	Mention de danger H373 : Max 15 min / jour < au 150 heures par an seuil d'exclusion
Températures	Pas d'exposition
Bruit	75 dB(A) 30 min / jour >81 dB(A) 30 minutes / semaine
Travail de nuit	Pas d'exposition
Travail en équipes alternantes	Pas d'exposition
Travail répétitif	Pas d'exposition
Travail en milieu hyperbare	Pas d'exposition

Mesures de prévention recommandées

Utiliser un siège lors de l'assistance au fauteuil afin d'éviter les postures « penché en avant ».

Le bruit : Utilisation de bouchons d'oreille lors de l'utilisation des machines bruyantes

Remarque :

Les positions statiques debout peuvent s'avérer fatigantes à la fin de la journée.

Le choix des chaussures est fondamental : trop à plat, les voutes plantaires ne font plus leur travail d'amortisseurs ; trop de talons et la région lombaire en subit les conséquences en terme de statique.

Porter des bas de contention si nécessaire pour favoriser le retour veineux.

La manipulation des plateaux et des instruments après usage peut présenter un risque de contamination, notamment en cas de coupure ou de pique. Le port de gants adaptés (conforme aux normes NF EN 420, 455-1 et 455-2) est indispensable.

Lors de l'assistance au fauteuil, des lunettes de protection et masques sont nécessaires pour se protéger des projections éventuelles.

Il est également indispensable d'être vigilant lors des phases de radiologie afin de se protéger des rayonnements.

A.P.C.D.L

FICHE EXPERTISE ET SYNTHÈSE

5

Paro-implantologie
Chirurgien Dentiste

Description du poste (et contexte de travail)

Le chirurgien-dentiste en paro-implantologie est spécialisé dans la pose des implants (chirurgie) et des soins de contrôle.

Le chirurgien-dentiste paro-implantologie exerce la plupart du temps en cabinet libéral, seul ou en association.

Dans son exercice quotidien, il est secondé par un ou plusieurs assistants dentaire chargés de préparer son instrumentation, d'accueillir le patient ou encore d'assister le praticien dans ses interventions.

Tâches effectuées

L'activité du chirurgien-dentiste en paro-implantologie se divise en deux grandes activités:

- La chirurgie (en zone stérile) : pose d'implant, extraction dents ... En moyenne 30 – 40 min par chirurgie et 3 chirurgies par jour.
- Les soins de suivi, contrôle, ... En moyenne 15 à 20 minutes par patient et 30 patients par jour.

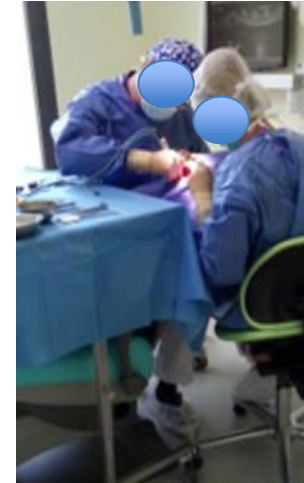
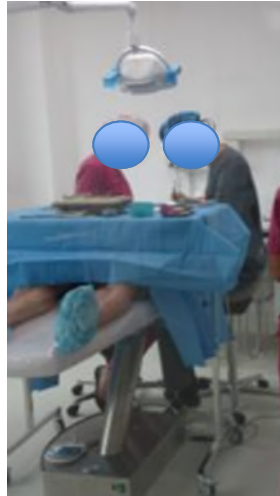
Contraintes de pénibilité

Postures pénibles

Lors des rendez-vous de suivi : 1 minute penché en avant, bras au dessus des épaules.
Au maximum 15 patients par jour soit 15 min de postures pénibles par jour

Lors des chirurgies (en zone stérile) : 3 minutes penché en avant ou bras en l'air par chirurgie soit au max 9 minutes / jour

Au total : 24 min / jour maximum



Remarque: la posture statiques assis/debout est régulièrement utilisée lors des chirurgies

Bruit

Aspiration chirurgicale : 79 dB(A) durant en moyenne 20 min par chirurgie donc au max 1h / jour

Contraintes de pénibilité

Manutentions manuelles de charges

Pas d'exposition

Vibrations

Pas d'exposition

Agents Chimiques Dangereux

Pas d'exposition

Températures

Pas d'exposition

Travail en équipes alternantes et travail de nuit

Pas d'exposition

Travail répétitif

Pas d'exposition

Travail en milieu hyperbare

Pas d'exposition

Synthèse

FACTEURS	DONNÉES RETENUES
Manutentions manuelles de charges	Pas d'exposition
Postures pénibles	24 minutes / jour
Vibrations	Pas d'exposition
A.C.D	Pas d'exposition
Températures	Pas d'exposition
Bruit	Max 79 dB(A) 1h/jour
Travail de nuit	Pas d'exposition
Travail en équipes alternantes	Pas d'exposition
Travail répétitif	Pas d'exposition
Travail en milieu hyperbare	Pas d'exposition

Mesures de prévention recommandées

Les bouchons d'oreilles sont à systématiser lors de soins avec utilisation d'instruments bruyants (aspiration chirurgicale, roulette...)

Remarques :

Le masque, les gants, les lunettes de protection sont systématiquement portés. Cela est indispensable dans cette activité.

Le siège assis debout est très généralisé. Il convient de choisir le plus adapté en fonction de sa morphologie.

Il est également indispensable d'être vigilant lors des phases de radiologie afin de se protéger des rayonnements.

A.P.C.D.L

FICHE EXPERTISE ET SYNTHÈSE

6

Paro-implantologie
Assistante dentaire
Assistance au fauteuil

Description du poste (et contexte de travail)

L'assistant dentaire assure les tâches administratives et techniques nécessaires à l'activité d'un chirurgien-dentiste exerçant en milieu libéral ou en centre de soins sur des soins de paro-implantologie.

Tâches effectuées

- Installer le patient
- Préparer les plateaux (instruments, matériaux, produits)
- Assister le praticien au fauteuil et en chirurgie
- Classer les clichés photographiques
- Participer à l'éducation d'hygiène bucco-dentaire des patients
- Stériliser et ranger le matériel

Contraintes de pénibilité

Manutentions manuelles de charges

L'assistant dentaire ne porte pas des charges de plus de 10kg

- Plateaux et instruments :
 - En moyenne 3 plateaux chirurgicaux par jour. Chaque plateau et instrument est manipulé 3 fois : salle de chirurgie, table stérile, poubelle. Le poids moyen est estimé à 2 kg soit $2 \times 3 \times 3 = 18$ kg/ jour
 - Plateaux de soins : en moyenne 15 /jour. Chaque plateau pèse 300 g et est manipulé 3 fois soit $15 \times 300 \times 3 = 9000$ soit 9 kg/jour

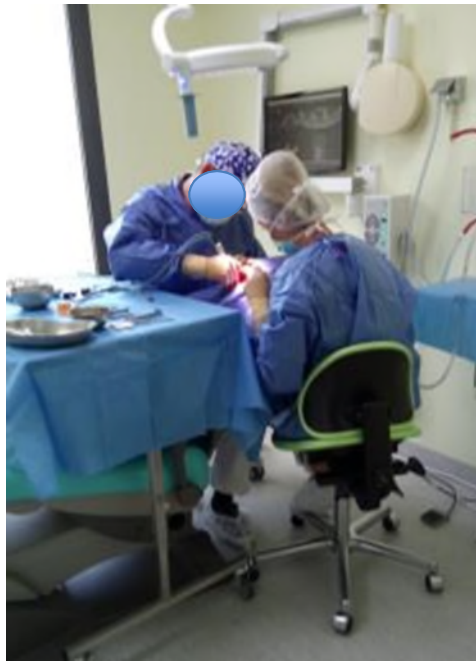
Soit au total : 27 kg /jour

Contraintes de pénibilité

Postures pénibles

Peu de postures pénibles telles que définies par la réglementation sont adoptées.

Remarque sur les postures : beaucoup de positions statiques assis et debout.



Bruit

Aspiration chirurgicale : 79 dB(A) durant en moyenne 20 min par chirurgie donc au max 1h/jour

Contraintes de pénibilité

Manutentions manuelles de charges

Pas d'exposition

Vibrations

Pas d'exposition

Agents Chimiques Dangereux

Pas d'exposition

Températures

Pas d'exposition

Travail en équipes alternantes et travail de nuit

Pas d'exposition

Travail répétitif

Pas d'exposition

Travail en milieu hyperbare

Pas d'exposition

Synthèse

FACTEURS	DONNÉES RETENUES
Manutentions manuelles de charges	27 kg /jour
Postures pénibles	Pas d'exposition
Vibrations	Pas d'exposition
A.C.D	Pas d'exposition
Températures	Pas d'exposition
Bruit	79 dB(A) 1h/jour
Travail de nuit	Pas d'exposition
Travail en équipes alternantes	Pas d'exposition
Travail répétitif	Pas d'exposition
Travail en milieu hyperbare	Pas d'exposition

Mesures de prévention recommandées

Les bouchons d'oreilles sont à systématiser lors de soins avec utilisation d'instruments bruyants (aspiration, roulette...)

Remarques:

Les positions statiques debout peuvent s'avérer fatigantes à la fin de la journée.

Le choix des chaussures est fondamental : trop à plat, les voutes plantaires ne font plus leur travail d'amortisseurs ; trop de talons et la région lombaire en subit les conséquences en terme de statique.

Porter des bas de contention si nécessaire pour favoriser le retour veineux.

La manipulation des plateaux et des instruments après usage peu présenter un risque de contamination, notamment en cas de coupure ou de piqure. Le port de gants adaptés (conforme aux normes NF EN 420, 455-1 et 455-2) est indispensable.

Lors de l'assistance au fauteuil, des lunettes de protection et masques sont nécessaires pour se protéger des projections éventuelles.

A.P.C.D.L

FICHE EXPERTISE ET SYNTHÈSE

7

Stérilisation

Description du poste (et contexte de travail)

La tâche de stérilisation est effectuée par une assistante dentaire. Soit celle-ci est détachée pour exclusivement réaliser cette tâche (100%) soit l'assistante dentaire effectue la stérilisation en parallèle de l'assistance au fauteuil et/ou des tâches administratives cela représente en moyenne deux cycles de stérilisation par jour soit 2 x 60 minutes = 120 minutes.

Ceci est transversale aux différentes pratiques.

Tâches effectuées

La procédure de stérilisation des instruments dentaires nécessite pour être efficace, des opérations préliminaires qui sont :

1. Le démontage lorsque cela est possible
2. La pré-désinfection
3. Le nettoyage



4. Le rinçage



Tâches effectuées

5. Le séchage

6. La vérification

7. L'autoclave

8. Le conditionnement



Contraintes de pénibilité

Manutentions manuelles de charges

La stérilisation ne nécessite pas de porter des charges de plus de 1kg.

Pour 30 plateaux maximum en orthodontie, la stérilisation prend en moyenne 2h à l'assistante dentaire.

Plateaux et instruments : 300g.

En moyenne 30 plateaux par jour par chirurgien-dentiste. Chaque plateau et instrument est manipulé 9 fois pendant la stérilisation (différentes étapes + rangement) soit $300\text{g} \times 30 \times 9 = 81000\text{ g}$ pour 2h soit 283 kg /jour.



Contraintes de pénibilité

Postures pénibles

Très peu de postures pénibles sont adoptées lors de la stérilisation par les assistantes dentaires.

Le travail s'effectue essentiellement debout sur des plans de travail à hauteur humaine. Les rangements et appareils situés en hauteur ou sous les plans de travail entraînent l'adoption de postures pénibles : penché en avant, bras en l'air.

Estimation globale de 5 min par cycle de 2h soit 17,5 minutes/jour.



Agents Chimiques Dangereux

Les assistantes dentaires n'utilisent pas d'agents chimiques dangereux tels que définis par la réglementation cependant certains produits (désinfectant) peuvent être irritants.

De plus, elles sont en contact avec des objets souillés et coupants, le risque de coupure et/ou de contamination est présent surtout lors de la phase de démontage.

Bruit

Certaines machines (autoclave, bains à ultrasons) en fonctionnement présentent un niveau sonore d'en moyenne 78dB(A).

Ces machines fonctionnent en moyenne 2h/jour soit au max, les assistantes dentaires sont exposés à 78dB(A) pendant 2h /jour.

Contraintes de pénibilité

Vibrations

Pas d'exposition

Températures

Pas d'exposition

Travail en équipes alternantes et travail de nuit

Pas d'exposition

Travail répétitif

Pas d'exposition

Travail en milieu hyperbare

Pas d'exposition

Synthèse

FACTEURS	DONNÉES RETENUES
Manutentions manuelles de charges	81 kg pour 2h de stérilisation soit 283 kg / jour Pas de charges > à 10 kg
Postures pénibles	17,5 minutes/jour
Vibrations	Pas d'exposition
A.C.D	Pas d'exposition
Températures	Pas d'exposition
Bruit	Max 78 dB(A) 2h/jour
Travail de nuit	Pas d'exposition
Travail en équipes alternantes	Pas d'exposition
Travail répétitif	Pas d'exposition
Travail en milieu hyperbare	Pas d'exposition

Mesures de prévention recommandées

Pour ranger, nettoyer les parties basses, ne pas hésiter à prendre un tabouret pour limiter les positions « penché en avant »

Quand cela est possible, positionner les matériels à bonne hauteur :



Trop bas



Exemple

Remarque :

La manipulation des plateaux et des instruments après usage peut présenter un risque de contamination, notamment en cas de coupure ou de piqure. Le port de gants adaptés (conforme aux normes NF EN 420, 455-1 et 455-2) est indispensable.

A.P.C.D.L

FICHE EXPERTISE ET SYNTHÈSE

8

Secrétariat Dentaire
Secrétariat Médical
Tâches administratives

Description du poste (et contexte de travail)

La secrétaire dentaire gère l'ensemble des tâches administratives et d'accueil du cabinet.

Tâches effectuées

Les différentes tâches sont les suivantes :

- Répondre au téléphone
- Accueillir les patients
- Prendre les rendez-vous
- Préparer et tenir à jour les dossiers des patients sur support papier ou informatique
- Remplir les documents pour les organismes payeurs (sécurité sociale, mutuelles)
- Taper le courrier et les compte-rendus
- Surveiller les stocks et faire les commandes
- Encaisser, tenir les comptes du cabinet

Contraintes de pénibilité

Manutentions manuelles de charges

La secrétaire dentaire ne porte pas des charges de plus de 10kg.

Au maximum quelques cartons lors de la livraison des commandes estimé à 6 cartons de moins de 10 kg 1 fois par semaine soit 60 kg /semaine

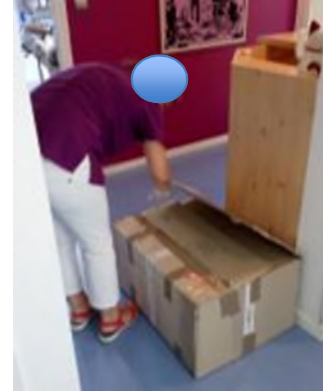
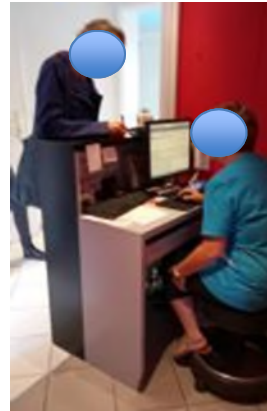
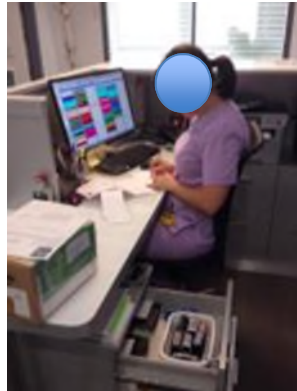
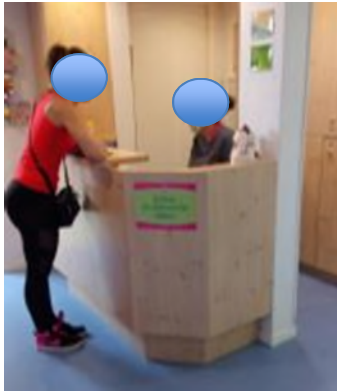


Contraintes de pénibilité

Postures pénibles

La secrétaire dentaire travaille essentiellement assise sur un siège réglable en hauteur
Quelques postures pénibles lors de la réception et rangement des livraisons :

- Penché en avant et accroupi max 5 min par jour



Contraintes de pénibilité

Vibrations

Pas d'exposition

Agents Chimiques Dangereux

Pas d'exposition

Températures

Pas d'exposition

Bruit

Pas d'exposition

Travail en équipes alternantes et travail de nuit

Pas d'exposition

Travail répétitif

Pas d'exposition

Travail en milieu hyperbare

Pas d'exposition

Synthèse

FACTEURS	DONNÉES RETENUES
Manutentions manuelles de charges	Max 60 kg par semaine
Postures pénibles	Max 5 minutes / jour
Vibrations	Pas d'exposition
A.C.D	Pas d'exposition
Températures	Pas d'exposition
Bruit	Pas d'exposition
Travail de nuit	Pas d'exposition
Travail en équipes alternantes	Pas d'exposition
Travail répétitif	Pas d'exposition
Travail en milieu hyperbare	Pas d'exposition

Mesures de prévention recommandées

- Mettre à disposition un chariot à roulettes ou un diable afin de faciliter le transport des cartons de livraison jusqu'à l'espace de stockage
- Chaque fois que cela est possible, mettre en place un accueil permettant de bien positionner l'écran, de travailler à bonne hauteur, pas trop bas pour ne pas avoir à lever la tête pour regarder les patients.